

HOTEL



Hotelleistungen (Infrastruktur, Unterkunft und weitere Hotelleistungen während der Betriebsphase).

Der geografische Fokus dieser Beurteilung bezieht sich auf Hotels im europäischen Raum.

Der Energieverbrauch in der Bau- und Betriebsphase, wie auch der Wasserverbrauch (z.B. Wäscherei, Swimming-Pools) wirken sich stark auf die Umwelt aus. Als soziale Hotspots gilt die teils mangelnde Vereinigungsfreiheit in den Hotels vor allem für saisonale Arbeitskräfte.

Ausserdem stellt die Hotelbranche Frauen v.a. für schlecht bezahlte, niedrig qualifizierte Arbeiten an.

Ein möglicher Ansatzpunkt zur Verbesserung ist beispielsweise die Berücksichtigung von Hotels mit einer Nachhaltigkeitsstrategie. Als wichtigste soziale Massnahme gilt die Prüfung der Einhaltung der ILO Kernkonventionen.

KRITERIEN

UMWELTKRITERIEN



Klima

Das Kriterium „Klima“ beinhaltet die Ursachen für den Klimawandel und somit die Menge an Treibhausgasen, die durch Prozesse/Aktivitäten wie z.B. den fossilen Energieverbrauch oder Abholungen der Wälder emittiert werden.



Boden

Zum Kriterium Boden gehören jegliche Prozesse, welche die Bodenqualität verschlechtern. Dazu gehören: Bodendegradation, Erosion, Bodenversalzung, Bodenverdichtung sowie der Eintrag von Schadstoffen wie z.B. Pestizide oder Schwermetalle. Zudem wird auch der Bodenverbrauch in Form von Landnutzung berücksichtigt.



Luft

Das Kriterium „Luft“ berücksichtigt die Emissionen von Luftschadstoffen, die bei Menschen oder Tieren / Pflanzen die Gesundheit beeinträchtigen oder die Ökosysteme oder Gebäude schädigen.



Biodiversität

Das Kriterium Biodiversität wird mit dem Biodiversitätsverlust beurteilt. Dazu gehören Landnutzungsänderungen, die meist in Verbindung mit Lebensraumzerstörung stehen, und weitere schädigende Wirkungen, wie beispielsweise Monokulturen oder der Einsatz von Pestiziden.



Wasser

Beim Kriterium Wasser werden einerseits der Wasserverbrauch und andererseits die Schadstoffe, die in die Gewässer gelangen können, beurteilt. Nebst toxischen Substanzen gehören dazu auch Stoffe, welche die Versauerung und die Überdüngung der Gewässer fördern.



Abiotische Rohstoffe

Das Kriterium Ressourcen bezieht sich auf den Abbau von abiotischen, nicht-erneuerbaren Ressourcen wie z.B. Mineralien oder Energiequellen.

LEBENSZYKLUSKRITERIEN



Langlebigkeit

Die Langlebigkeit beschreibt die Eigenschaft der Ware, möglichst lange benutzbar zu sein.



Reparierbarkeit

Die Reparierbarkeit bezieht sich auf die Möglichkeit Produkte zu reparieren, sodass ihre Lebensdauer verlängert wird. Dabei spielen vor allem der Produktaufbau, das Ökodesign und die Verfügbarkeit von Ersatzteilen eine Rolle. Ausserdem erleichtern benutzerfreundliche Angebote wie z.B. ein Reparaturservice oder Reparaturanleitungen das Durchführen von Reparaturen.



Kreislauffähigkeit

Bei der Kreislauffähigkeit werden die Wiederverwendungsmöglichkeiten von Produkten und/oder deren Bestandteilen beurteilt. Dabei können Produkte und/oder Bestandteile direkt durch die Weitergabe an «neue» BenutzerInnen oder indirekt durch Recyclingprozesse wiederverwendet werden.

LEBENSZYKLUSKOSTEN



LCC Anwendbarkeit

Einschätzung der Wichtigkeit von Total Cost of Ownership resp. LCC (Life Cycle Costing) aufgrund des Verhältnisses der Betriebs-, Nutzungs- und Entsorgungskosten zu den Anschaffungskosten.



Die Betriebs-, Unterhalts- und Entsorgungskosten sind wichtig im Vergleich zu den Anschaffungskosten.



Bei der Marktklärung und der Bedarfsdefinition wird empfohlen Total Cost of Ownership resp. Lebenszykluskosten zu berücksichtigen.

SOZIALE KRITERIEN



Kinderarbeit

Die Internationale Arbeitsorganisation (ILO) definiert die Obergrenze für Kinderarbeit unter normalen Umständen als 15 Jahre (ILO Übereinkommen Nr. 138 über das Mindestalter für die Zulassung zur Beschäftigung). Personen unter 15 Jahren dürfen nur zu Ausbildungszwecken (ab 14 Jahren) oder für leichte Arbeiten (ab 13 Jahren) am Produktionsprozess teilnehmen. Die ausgeführten Tätigkeiten dürfen in keiner Weise ihre Gesundheit, Sicherheit oder Sittlichkeit beeinträchtigen (ILO Übereinkommen Nr. 182 über das Verbot und unverzügliche Massnahmen zur Beseitigung der schlimmsten Formen der Kinderarbeit).



Zwangsarbeit

Die Internationale Arbeitsorganisation (ILO) definiert die Zwangsarbeit als unfreiwillige Arbeit oder Dienstleistung, die unter Androhung einer Strafe ausgeübt wird (ILO Übereinkommen Nr. 29 über Zwangs- oder Pflichtarbeit und ILO Übereinkommen Nr. 105 über die Abschaffung der Zwangsarbeit).



Vereinigungsfreiheit

Dieses Kriterium bezeichnet das Recht für ArbeitnehmerInnen, Organisationen nach eigener Wahl zu bilden und solchen Organisationen beizutreten (ILO Übereinkommen Nr. 87 über die Vereinigungsfreiheit und den Schutz des Vereinigungsrechtes) und das Recht auf Kollektiverhandlungen (ILO Übereinkommen Nr. 98 über die Anwendung der Grundsätze des Vereinigungsrechtes und des Rechtes zu Kollektiverhandlungen).



Geschlechtergerechtigkeit

Dieses Kriterium bezeichnet jede Unterscheidung, Ausschliessung oder Bevorzugung, die dazu führt, die Gleichheit der Gelegenheiten oder der Behandlung in Beschäftigung oder Beruf aufzuheben oder zu beeinträchtigen (ILO Übereinkommen Nr. 111 über die Diskriminierung in Beschäftigung und Beruf) und die Gleichheit des Entgelts männlicher und weiblicher Arbeitskräfte für gleichwertige Arbeit (ILO Übereinkommen Nr. 100 über die Gleichheit des Entgelts männlicher und weiblicher Arbeitskräfte für gleichwertige Arbeit).



Arbeitssicherheit


Dieses Kriterium bezeichnet die Beherrschung und Minimierung von Arbeitsunfällen.



Umwelt- und Lebenszykluskriterien

⚠ Ursachen

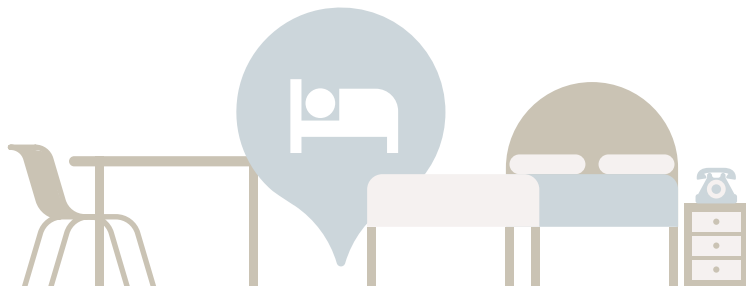
 Klima	<ul style="list-style-type: none"> ● Treibhausgasemissionen durch den Verbrauch fossiler Energie (z.B. Elektrizität, Heizung, Transporte) in der Herstellungs- und Betriebsphase
 Luft	<ul style="list-style-type: none"> ● Luftschadstoffemissionen (v.a. Feinstaub) durch die Verbrennung von fossilen Kraft- und Brennstoffen in der Herstellungs- und Betriebsphase
 Wasser	<ul style="list-style-type: none"> ● Hoher Wasserverbrauch in der Betriebsphase (z.B. Wäscherei, Pools etc.)
 Abiotische Rohstoffe	<ul style="list-style-type: none"> ● Verbrauch von nicht erneuerbarer Energie

 Hohe Relevanz

 Mittlere Relevanz

📄 Handlungsmöglichkeiten





- Hotels mit einer Nachhaltigkeitsstrategie bevorzugen
- Berücksichtigung / Förderung von Bewertungsportalen, welche die Nachhaltigkeit von Hotels beurteilen (dies ist bis jetzt allerdings noch nicht weit verbreitet)
- Hotels mit einem Label bevorzugen (siehe: www.labelinfo.ch; Produktkategorie Hotels und Unterkünfte)





Soziale Kriterien

⚠ Ursachen

 Vereinigungsfreiheit	 Mangelnde Vereinigungsfreiheit bei den saisonalen Arbeitskräften in den Tourismusregionen.
 Geschlechtergerechtigkeit	 Die Hotelbranche stellt Frauen v.a. für schlecht bezahlte, niedrig qualifizierte Arbeiten an.



Hohe Relevanz



Mittlere Relevanz

📄 Handlungsmöglichkeiten

- Anbietende, die im Ausland ihre Leistung erbringen, sind rechtlich verpflichtet mindestens die ILO Kernarbeitsnormen einzuhalten: Übereinkommen Nr. 29 über Zwangs- oder Pflichtarbeit, Nr. 87 über die Vereinigungsfreiheit und den Schutz des Vereinigungsrechtes, Nr. 98 über die Anwendung der Grundsätze des Vereinigungsrechtes und des Rechtes zu Kollektivverhandlungen; Nr. 100 über die Gleichheit des Entgelts männlicher und weiblicher Arbeitskräfte für gleichwertige Arbeit, Nr. 105 über die Abschaffung der Zwangsarbeit, Nr. 111 über die Diskriminierung in Beschäftigung und Beruf, Nr. 138 über das Mindestalter für die Zulassung zur Beschäftigung, und Nr. 182 über das Verbot und unverzügliche Massnahmen zur Beseitigung der schlimmsten Formen der Kinderarbeit.
- Das Unterschreiben einer Selbstdeklaration durch den Anbieter (inkl. Subunternehmen bzw. Zulieferbetrieben) soll auf jeden Fall verlangt werden.
- In jedem Fall oder vor allem, wenn ein Risiko besteht (in Relevanzmatrix gelb oder rot), kann ein unabhängiger Nachweis vom Anbieter verlangt werden darüber, dass er sowie relevante Subunternehmen und Zulieferbetriebe für Leistungen im Ausland die ILO Kernarbeitsnormen einhalten. Der Nachweis muss von unabhängigen Parteien durchgeführt worden sein und anzeigen, dass die ILO Kernarbeitsnormen umgesetzt sind oder Systeme für ihre Umsetzung aufgebaut werden. Zum Beispiel: Nachweis der Mitgliedschaft in einer Standard-Initiative mit Nachweis eines Auditberichts der betroffenen Produktionsstätten; Produktzertifikate mit entsprechendem Nachweis; Fabrikzertifikate der betroffenen Standorte; ein Auditbericht aller betroffenen Fabriken, die eine Erfüllung der Kriterien nachweisen; oder anderer, gleichwertiger Nachweis.